

Инструкция «Быстрый старт»

Сетевая камера видеонаблюдения

МЕРЫ ПРЕДОСТОРОЖНОСТИ

- Не устанавливайте устройство в местах, температурный режим и влажность которых не совпадает с информацией, указанной в паспорте к устройству.
- Избегайте установки устройства вблизи открытого огня.
- Запрещается установка и эксплуатация устройства в местах хранения и использования горючих и взрывоопасных материалов.
- Не допускайте попадания жидкостей внутрь корпуса камеры – это может вызвать короткое замыкание электрических цепей и пожар. При попадании влаги внутрь, немедленно отключите подачу питания и отсоедините все провода (сетевые и коммутационные) от устройства.
- Предохраняйте устройство от повреждения во время транспортировки, хранения или монтажа.
- При появлении странных запахов, задымления или необычных звуков от устройства, немедленно прекратите его использование, отключите подачу питания, отсоедините все кабели и обратитесь к вашему поставщику оборудования. Эксплуатация изделия в таком состоянии может привести к пожару или к поражению электрическим током.
- При возникновении любых неисправностей незамедлительно обратитесь в авторизованный сервисный центр или свяжитесь с технической поддержкой.
- Не пытайтесь произвести ремонт самостоятельно. Устройство не имеет частей, которые могут быть отремонтированы пользователем. Продавец не несет ответственности за проблемы, возникшие в результате внесения изменений в конструкцию изделия или в результате попыток самостоятельно выполнить ремонт изделия.
- Не направляйте объектив камеры видеонаблюдения на интенсивные источники света в течение длительного времени - во избежание выхода из строя светочувствительной матрицы устройства.

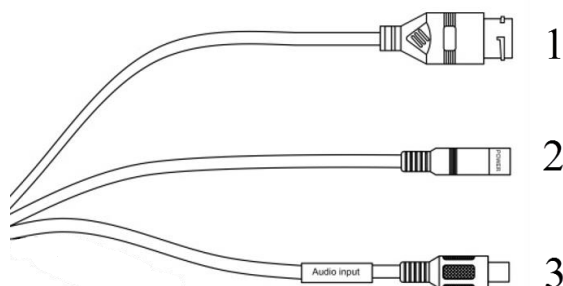
УКАЗАНИЯ МЕР БЕЗОПАСНОСТИ

Конструкция изделия удовлетворяет требованиям электро- и пожарной безопасности по ГОСТ 12.2.007.0-75 и ГОСТ 12.1.004-91.

Меры безопасности при установке и эксплуатации должны соответствовать требованиям "Правил технической эксплуатации электроустановок потребителей" и "Правил техники безопасности при эксплуатации электроустановок потребителей".

ПОДКЛЮЧЕНИЕ СЕТЕВОЙ КАМЕРЫ ВИДЕОНАБЛЮДЕНИЯ

Все основные разъемы КВ расположены на коммутационном кабеле



№	Наименование	Назначение	Тип	Функция
1	LAN	Сетевой порт	10/100Base-T Ethernet порт	Подключается стандартным Ethernet-кабелем. Поддерживает передачу питания по стандарту PoE.
2	DC 12V	Подключение источника электропитания 12 В	Под коннектор FW-16	-
3	Audio Input (для моделей NC-B40 и NC-VD40(P))	Аудиовход	RCA	Подключение внешнего источника аудиосигнала

АВТОРИЗАЦИЯ

Внимание! Во избежание несанкционированного доступа к устройству не сообщайте пароль посторонним лицам.

IP-адрес устройства: 192.168.1.10

Логин: admin

По умолчанию пароль отсутствует

Из соображений безопасности рекомендуется изменить пароль на устройстве.

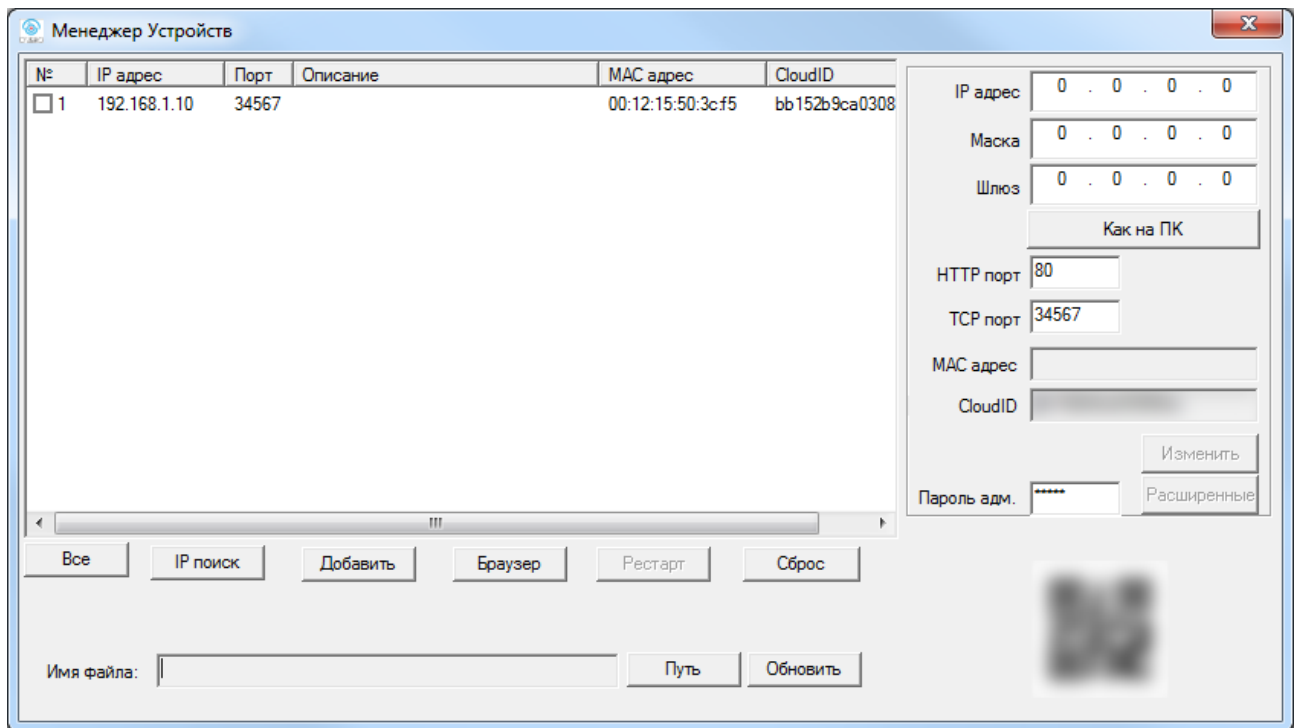
Безопасный пароль представляет собой последовательность из строчных и заглавных букв (латиница), а также цифр и спец. символов. Безопасный пароль должен содержать не менее 6 символов.

ПРОГРАММА БЫСТРОЙ КОНФИГУРАЦИИ

Программа быстрой конфигурации используется для обнаружения текущего IP-адреса сетевой камеры, изменения ее сетевых параметров, обновления прошивки и сброса на заводские настройки.

ВНИМАНИЕ! Некоторые функции программы могут быть доступны, только при условии, что IP-камера и компьютер, на котором запущена программа, находятся в одной подсети.

Запустите программу O'ZERO Device Manager. В списке отображаются IP-адрес, номер порта, MAC-адрес и Cloud ID устройства.



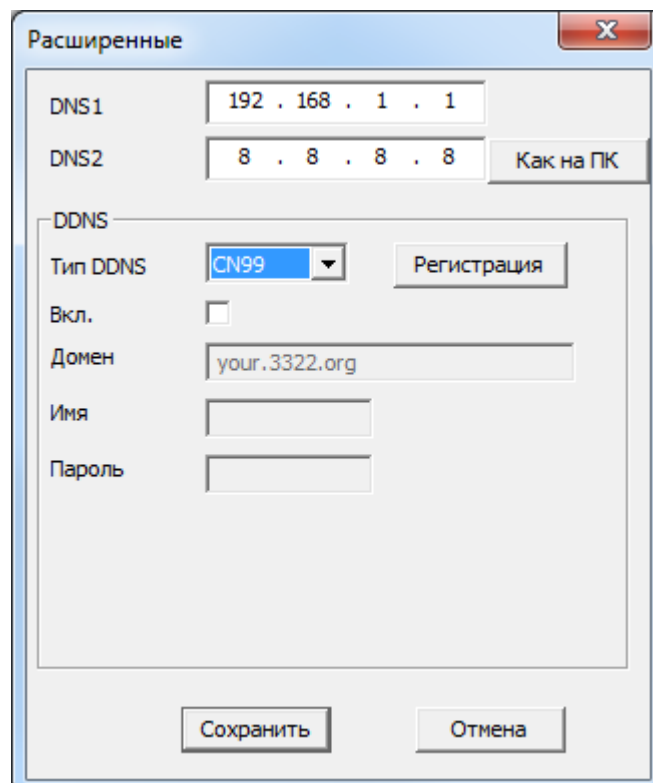
В правой части интерфейса программы отображается дополнительная информация о выбранном вами устройстве: IP-адрес, маска подсети, шлюз, HTTP-порт, TCP-порт, MAC-адрес, Cloud ID и поле для ввода пароля учетной записи “admin”.

ИЗМЕНЕНИЕ СЕТЕВЫХ НАСТРОЕК КАМЕРЫ

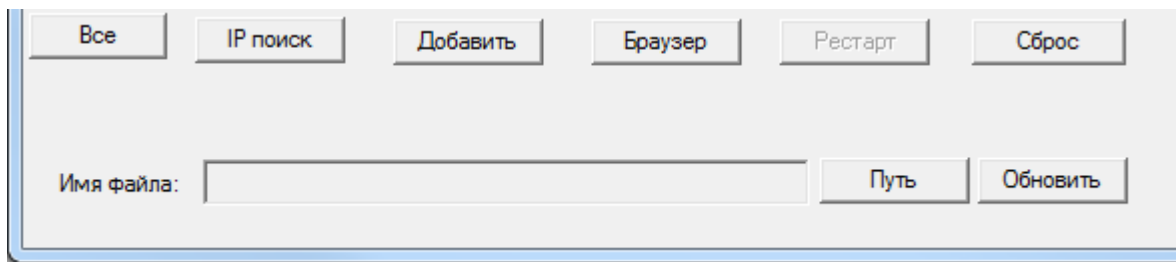
Чтобы изменить IP-адрес устройства автоматически, вам нужно нажать «Как на ПК», программа назначит сетевые настройки из подсети вашего ПК. Или вы можете изменить их вручную. После изменения вам необходимо нажать кнопку «Изменить».

Чтобы изменить сетевой порт HTTP или TCP, поменяйте значение в соответствующем поле и нажмите кнопку «Изменить».

При нажатии кнопки «Расширенные» откроется окно настройки DNS и DDNS на устройстве.



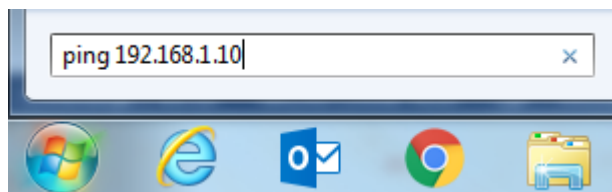
В нижней части интерфейса доступен следующий функционал: выбор всех устройств “Все”, поиск устройств “IP поиск”, добавление устройства “Добавить”, открыть веб-интерфейс устройства “Браузер”, перезагрузка устройства “Рестарт”, сброс устройства на заводские настройки “Сброс”, и поле для обновления прошивки устройства.



ДОСТУП К WEB-ИНТЕРФЕЙСУ УСТРОЙСТВА

IP-камера поддерживает управление через веб-интерфейс и через ПО на ПК. Веб-интерфейс позволяет просматривать изображение с камеры и осуществлять настройки IP-камеры. Для сетевого соединения IP-камеры необходимо сделать следующее:

- 1) Убедиться, что IP-камера физически подключена к локальной сети. На сетевом коммутаторе должен светиться индикатор порта, к которому подключено устройство
- 2) Задать IP-адрес, маску подсети и шлюз одной сети для ПК и IP-камеры. IP-камера имеет следующие сетевые настройки по умолчанию: IP-адрес 192.168.1.10, маска подсети 255.255.255.0, шлюз 192.168.1.1. Для проверки соединения запустите из командной строки команду ping 192.168.1.10.



Если есть ответ от устройства, в таком случае вы увидите в окне командной строки

```
C:\Users\Kopytovna>ping 192.168.1.10
Обмен пакетами с 192.168.1.10 по с 32 байтами данных:
Ответ от 192.168.1.10: число байт=32 время=2мс TTL=64
Ответ от 192.168.1.10: число байт=32 время=1мс TTL=64
Ответ от 192.168.1.10: число байт=32 время<1мс TTL=64
Ответ от 192.168.1.10: число байт=32 время<1мс TTL=64

Статистика Ping для 192.168.1.10:
    Пакетов: отправлено = 4, получено = 4, потеряно = 0
    (<0% потерь)
    Приблизительное время приема-передачи в мс:
    Минимальное = 0мсек, Максимальное = 2 мсек, Среднее = 0 мсек
```

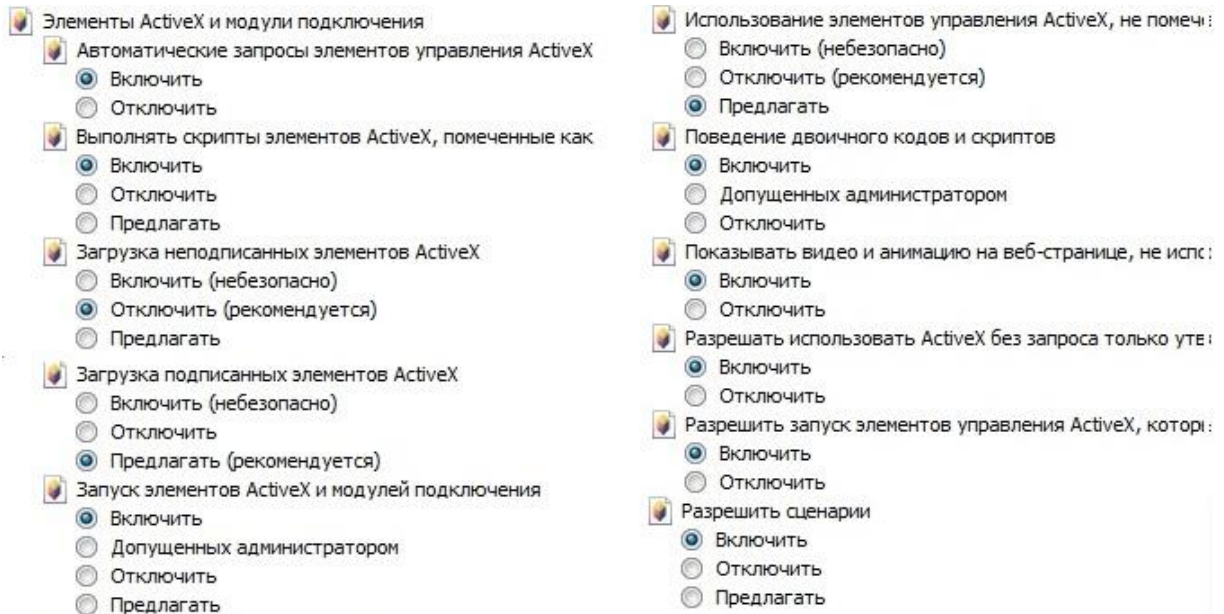
Если нет ответа от устройства, тогда вы увидите в окне командной строки, что заданный узел недоступен. Следует проверить подключение по локальной сети.

```
C:\Users\Kopytovna>ping 192.168.1.10
Обмен пакетами с 192.168.1.10 по с 32 байтами данных:
Ответ от 192.168.1.18: Заданный узел недоступен.
Ответ от 192.168.1.18: Заданный узел недоступен.
Ответ от 192.168.1.18: Заданный узел недоступен.
Ответ от 192.168.1.18: Заданный узел недоступен.

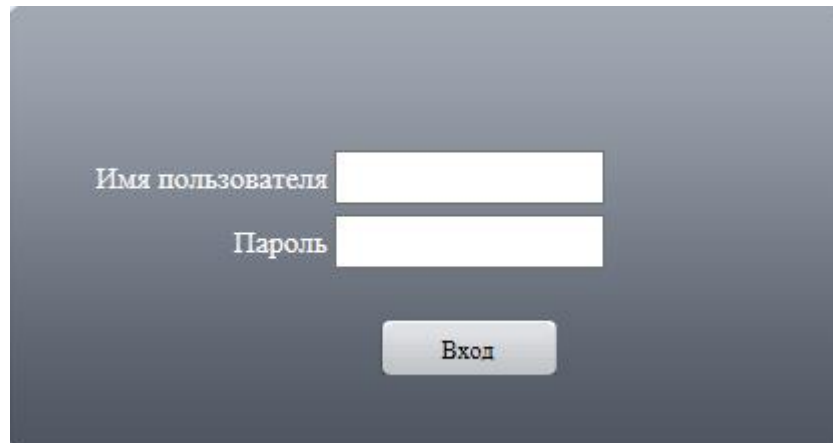
Статистика Ping для 192.168.1.10:
    Пакетов: отправлено = 4, получено = 0, потеряно = 4
    (<100% потерь)
```

Откройте Internet Explorer и введите IP-адрес камеры в адресной строке браузера. Например, если у IP-камеры адрес 192.168.1.10, то введите http://192.168.1.10 в адресной строке Internet Explorer.

При первом подключении к веб-интерфейсу, появится системное сообщение с предложением об установке компонента ActiveX, если нет, то оно появится через минуту после входа в веб-интерфейс. Нажмите на кнопку «ОК», операционная система автоматически установит компоненты. Если вы не смогли автоматически установить файл ActiveX, проверьте настройки браузера («Сервис» - «Свойства обозревателя» - «Безопасность» - «Другой»).



После успешной авторизации вы попадете в главное окно веб-интерфейса.



**ПОЛНОЕ РУКОВОДСТВО ПО НАСТРОЙКЕ И ЭКСПЛУАТАЦИИ УСТРОЙСТВА
ДОСТУПНО НА САЙТЕ OZERO-CCTV.COM**